

Mes aventures avec Charlotte grandeur nature



Charlotte à La Fouly

Charlotte à La Creusaz
(Les Marécottes)

Charlotte à Emosson
(Finhaut)

Charlotte sur le sentier des champignons

(Champex-Lac - Orsières)

Charlotte sur le bisse du Trient

(La Forclaz)

Charlotte sur le chemin de la mine

(Mayens de Bruson)

Procure-toi ton passeport sentiers,
qui te permettra de faire valider ton
parcours et de gagner un prix une
fois 4 sentiers Charlotte effectués.



Toutes les informations sur les différents sentiers:
www.charlottelamarmotte.ch

Charlotte la Marmotte sur le chemin de la mine



Le printemps frappe à la porte. Le soleil se fait plus présent et la température augmente.

Dans le terrier de Charlotte, on s'active à préparer la sortie au grand air après être resté emmitoufflé dans la paille durant tout l'hiver. C'est le temps du nettoyage et de la remise en ordre, avec l'impatience de respirer enfin l'air pur. Dans un coin reculé du terrier, Charlotte sent à travers sa fourrure un courant d'air frais à la fois agréable et troublant. Comment est-ce possible ? En se rapprochant de la paroi, elle repère un petit trou par lequel pénètre l'air. De nature curieuse, elle commence à gratter la terre avec ses griffes et à agrandir le trou. Après de longues minutes et un travail fatigant et douloureux, elle a creusé une large ouverture par laquelle elle s'engouffre. Elle se retrouve dans un large boyau de terre et de rocher, consolidé par des poutres. Serait-ce le repaire d'une bête géante ou l'œuvre d'un esprit maléfique ? Charlotte n'en mène pas large mais son

instinct d'aventurière est plus fort que tout. Bravant sa peur, elle s'enfonce plus profondément dans la galerie sombre. Sur ses gardes et à l'affût du moindre bruit, elle parcourt une longue distance sans rien remarquer de spécial. Après avoir marché des heures et s'être perdue dans un véritable labyrinthe, Charlotte trouve enfin la sortie et l'air libre. Il faut se rendre à l'évidence, tout ça a l'air abandonné et personne n'y vit : ni bête géante, ni monstre maléfique. Heureusement !

Mais le plus important est maintenant de retrouver son terrier qu'elle a quitté depuis trop longtemps. Toute la famille doit être aux quatre cents coups ! Où aller ? A gauche, à droite, en haut, en bas ? Faisant confiance à son flair et à son esprit de déduction, Charlotte s'avance vers ce qu'elle pense être une clairière. Et surprise, une fois passée de l'autre côté de la crête, elle aperçoit l'entrée de son terrier qui ne se trouve qu'à une centaine de mètres. Elle pourra

revenir facilement pour continuer son inspection.

Le lendemain, accompagnée de son fidèle compagnon Gaston l'aiglon, Charlotte se retrouve devant l'entrée de la grotte. Ça ressemble à s'y méprendre à un terrier de marmotte mais en beaucoup plus volumineux : l'entrée, le remblai de terre, le poste d'observation, même des trous alentours pour tromper l'ennemi... Charlotte n' imagine pas déménager dans des galeries aussi vastes, mais elle se dit qu'elles pourraient être un magnifique terrain de jeu pour sa famille...

Avec Charlotte, l'aventure est presque toujours à portée de main !

Les aventures de



COMMUNE DE
VAL DE BAGNES

www.charlottelamarmotte.ch

Les amis de Charlotte

Les créateurs

Conception: Marlène Hiroz et Jean-Charles Fellay, CREPA

Coordination: Séraphine Mettan, CREPA

Edition: CREPA, Sembrancher

Graphisme: Marc Fontaine, Lausanne

Avec la précieuse collaboration de:

Yann Decorzant, CREPA

Benoît Schmid, illustrateur, Lausanne

Dransenergie, Orsières

Menuiserie Vaudan, Bruson

Publibagnes, Verbier

Imprimerie du Bourg, Martigny

Office du tourisme du val de Bagnes

Raclett'House Chez Eddy, Bruson

Un projet du CREPA financé par:



COMMUNE DE
VAL DE BAGNES



Les parrains



Comment partir à l'aventure...

« **Charlotte la Marmotte** » se réjouit de te guider sur le sentier de la Mine de Peilloz. Tu découvriras un site qui suscitait les convoitises il y a quelques siècles. Parcourir ce sentier te permettra d'en connaître la raison ! Avant de partir, lis l'histoire qu'a vécue Charlotte dans ce site mystérieux (ci-dessus) et tu récolteras déjà quelques indices.

Le parcours se compose de **dix** postes, proposant des questions ou des jeux. Ils feront appel à ta réflexion, à ton sens de l'observation ou encore à ton habileté. Les postes sont indiqués sur la photo aérienne qui figure au dos.

N'oublie pas de te munir d'un crayon
pour noter tes réponses!



Au terme du parcours (poste 10), reviens sur tes pas ! Pour corriger ton dépliant, tu trouveras la fiche de réponses à Raclett'House Chez Eddy à Bruson (voir la photo aérienne au verso).

En route donc, et belle découverte ! Avec un peu de chance, tu pourras même apercevoir Charlotte le long du sentier !



photo: CREPA

DÉPART



Les Mayens de Bruson offrent une palette d'activités à faire en toutes saisons. Pour débiter, amène la bille au point de départ, au lieu-dit La Pasay. Le jeu consiste à rejoindre l'arrivée en évitant les trous. Jusqu'à La Côt, tu es libre de choisir le parcours que tu préfères: ou .

Note le nombre d'essais réalisés pour arriver à la mine:

Le long du parcours, retrouve cinq cadres métalliques (numérotés de 1 à 5). Chacun met en valeur une de ces plantes:

2



U sphagne



R genièvre



D pétasite



C airelles



A framboisier



E fougère



I myrtillier

Indique à l'intérieur de chaque case la lettre de la plante qui lui correspond. Attention, deux intrus se sont glissés dans le jeu.

<input type="text"/>	<input type="text"/>	<input type="text"/>	<input type="text"/>	<input type="text"/>
1	2	3	4	5

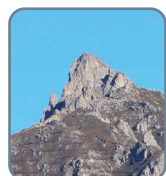
Les plantes sont de bons indicateurs de la nature du sol. Le mot formé par tes réponses t'indique le milieu qu'apprécient les myrtilles et les airelles.

3

Retrouve dans le panorama face à toi les 4 détails photographiés.



2



1



0



3

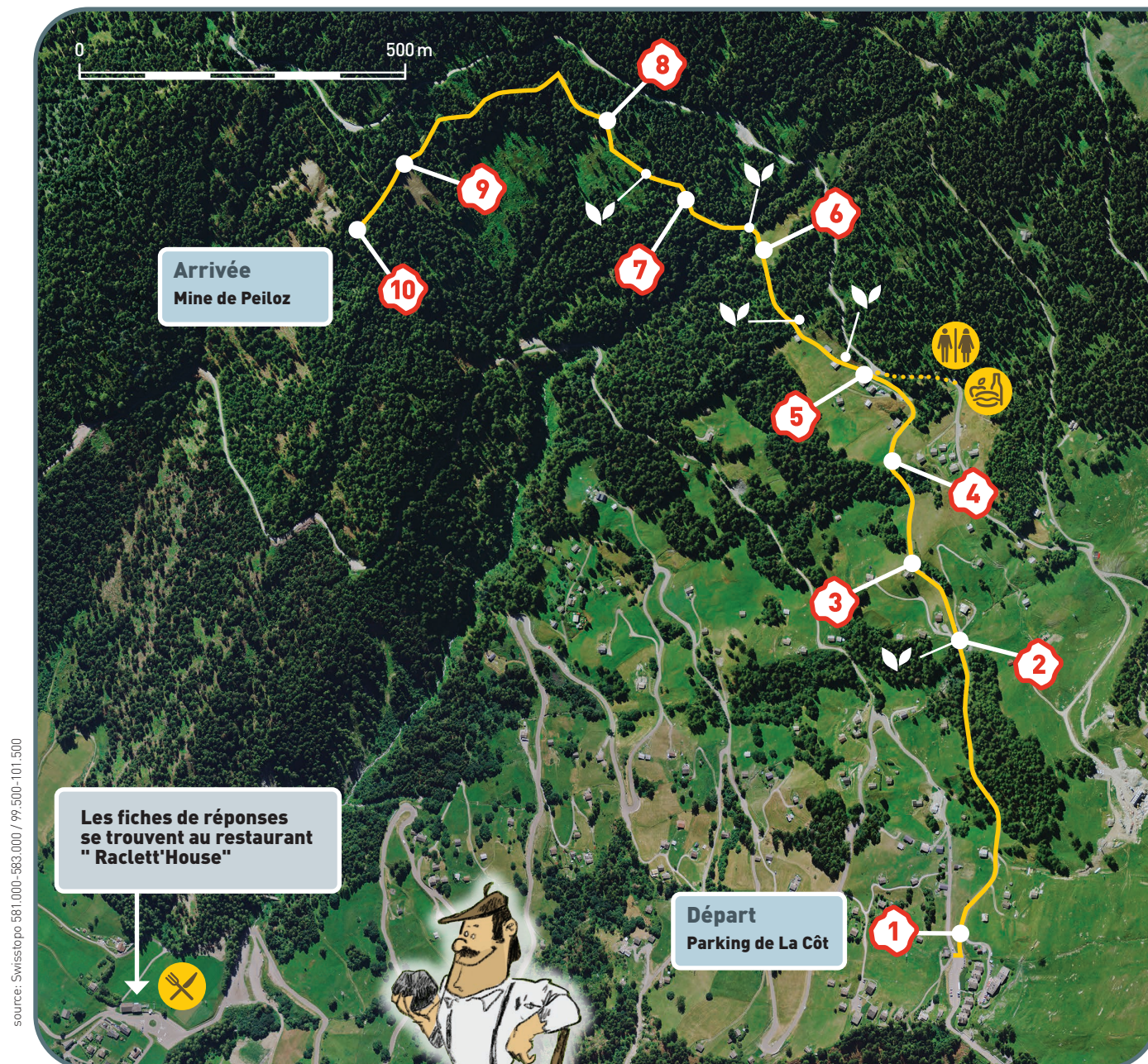
En observant le paysage de gauche à droite, quel détail (numéro) distingues-tu en premier? Et ensuite?

La réponse t'indique la date des premières exploitations minières à Bagnes.

4

Lequel de ces trois tubes (A, B ou C) pointe sur l'emplacement des mines de Bruson?

1



5

Aide Marcel à retrouver le matériau qui a été exploité à Bruson en respectant les 3 étapes indiquées par les dessins.

Après chaque étape, biffe la boîte qui ne convient pas.

Le minerai exploité à Bruson était

Relie chacune des "roches" à leur utilisation en t'aidant des dessins du panneau:

pierre ollaire	chandelier
tuf	borne
plomb argentifère	encadrement de fenêtre
granit	fourneau



il n'est pas léger.



il n'est pas doux au toucher.



il a une couleur uniforme.

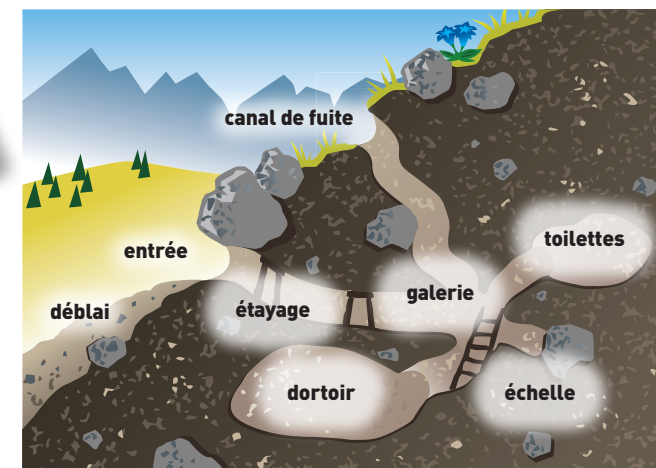
1	2
3	4



6

Comme tu peux peut-être l'observer dans cette clairière, les mineurs ne sont pas les seuls à creuser sous la terre, certains animaux font de même: les _____

Sur ce schéma imaginaire, entoure les mots qui se rapportent aussi bien à la mine qu'au terrier de cet animal. Puis souligne les mots qui ne se rapportent qu'à la mine.



ARRIVÉE

10

Parmi les tubes de visée, lequel montre l'emplacement supposé de la nouvelle fonderie (au XVII^e siècle)?

Sur le panneau illustré, choisis les faces mobiles qui conviennent afin de reconstituer de façon vraisemblable le site des mines de Bruson lors de leur exploitation.

Pour pouvoir ensuite vérifier tes réponses, prends une photo du panneau.
 Avant de partir, n'oublie pas de « brouiller les pistes » pour le joueur suivant.

9

Pour répondre aux questions suivantes, recherche les 5 indices/images répartis aux alentours de l'entrée de la mine. Réponds par vrai ou faux en entourant la lettre qui correspond.

- | | | | |
|--|-------|----------|----------|
| • Les ouvriers portaient un casque | | C | H |
| • Pour casser la roche, ils se servaient d'une masse et d'une pointe | | A | R |
| • Des animaux tiraient des wagonnets hors de la mine | | E | L |
| • Des traîneaux tirés par des mulets servaient à amener le minerai à la fonderie | | D | T |
| • Pour séparer l'argent, on faisait fondre la roche à très forte température | | E | S |

Tu te trouves sur un amas de matériaux sortis des mines (le déblai que tu as pu observer au poste 4): Quel est son nom précis? Tu le découvriras en lisant tes réponses de haut en bas:

petite rondelle



Quel était l'âge de l'arbre au moment de sa coupe: 20, 30 ou 40 ans? Attention, l'arbre a mis cinq ans pour former le cercle colorisé.

petite et grande rondelles



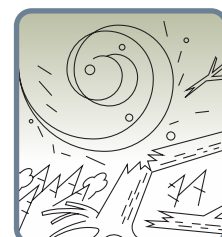
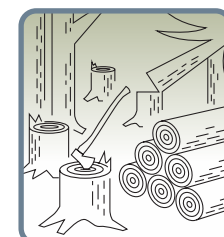
Recherche sur les rondelles quel cadre correspond à l'information ci-dessous, et indique son numéro:

- | | |
|---|-------|
| • Une de mes branches a séché | |
| • J'étais isolé, j'avais de la place pour me développer | |
| • Ma sève circule dans cette partie | |
| • Mes fractures sont dues à mon grand âge | |
| • J'ai été heurté par une pierre | |

grande rondelle



Quelle est la cerne (A, B, C ou D) qui correspond à l'année 1883, date de la dernière demande d'exploitation des mines de Bruson?



7

Observe la forêt à cet endroit: les grands arbres ont disparu! Pourtant, la forêt n'est plus surexploitée par les mineurs comme autrefois. En 1999, quel événement a pu provoquer cette trouée dans la forêt? Une avalanche, une coupe par un forestier, un ouragan? Entoure la bonne réponse en observant l'état des arbres.